



Projet éducatif

GÉNÉRAL

But du projet éducatif

École primaire Sacré-Cœur-de-Jésus (084)

L'école Sacré-Cœur-de-Jésus définit, dans son projet éducatif, les orientations, les objectifs et les cibles à atteindre en vue de soutenir la réussite éducative de ses élèves.

Encadrements légaux

Certains aspects de la démarche d'élaboration du projet éducatif découlent de dispositions stipulées dans la Loi sur l'instruction publique (LIP). Les éléments prescrits sont les suivants :

- les modalités d'élaboration, le contenu, l'échéancier des travaux, la transmission, la diffusion et l'évaluation du projet éducatif des établissements d'enseignement.

(LIP, articles 37, 37.1, 74 et 75 pour les écoles et articles 97, 97.1, 97.2 et 109.1 pour les centres);

- la cohérence entre les orientations et les objectifs établis dans le projet éducatif avec ceux du plan d'engagement vers la réussite.

(LIP, article 209.2);

- les modalités visant la coordination de la démarche de planification stratégique entre les établissements d'enseignement, la commission scolaire et le Ministère.

(LIP, articles 209.2 et 459.3).



La démarche de planification stratégique fait référence au plan stratégique du Ministère, au plan d'engagement vers la réussite de la Commission scolaire des Samares et au projet éducatif de l'école.

Mission

Amener chaque élève à développer son plein potentiel académique et social, dans un milieu stimulant, afin de former des citoyens responsables et engagés.

VISION ET VALEURS

Vision

L'école Sacré-Cœur-de-Jésus vise la réussite et l'épanouissement des élèves :

- En travaillant en collaboration avec l'ensemble du personnel.
- En renforçant le sentiment d'appartenance.
- En fournissant un milieu d'apprentissage sain et sécuritaire.

Valeurs

1. ENGAGEMENT
2. RESPECT DES AUTRES ET DE L'ENVIRONNEMENT
3. APPARTENANCE AU MILIEU (CRABTREE)
4. BIENVEILLANCE



CONTEXTE DANS LEQUEL ÉVOLUE L'ÉCOLE

Environnement externe

TENDANCES DÉMOGRAPHIQUES ET PORTRAIT SOCIOÉCONOMIQUE

MRC de Joliette

Particularités démographiques

- Un taux de croissance de la population supérieur à celui du Québec entre 2016 et 2026;
- Une très forte croissance démographique pour Saint-Thomas, Saint-Paul, Crabtree et Saint-Pierre;
- Un fort pourcentage de familles monoparentales.

Particularités socioéconomiques

- Une population moins scolarisée que celle du Québec; • Un fort taux de décrochage scolaire au secondaire dans la ville de Joliette;
 - Une part appréciable de la population vit sous la mesure du faible revenu après impôt;
 - Le taux de signalements retenus par la DPJ est plus important qu'au Québec.

Santé mentale

- Des prévalences des troubles mentaux et des troubles du déficit de l'attention avec ou sans hyperactivité (TDAH) plus fortes qu'au Québec;
- Une morbidité hospitalière pour tentatives de suicide plus élevée.

Quelques données choisies école Sacré-Cœur-de-Jésus pour le bassin de déserte école Barthélemy-Joliette (février 2019)

En 2017, 935 jeunes de moins de 20 ans résident dans le bassin.

24 % population de moins de 20 ans

(en 2017).

24 % croissance prévue des jeunes de moins de 20 ans

(entre 2016 et 2026).

54 % croissance prévue des jeunes de 10-14 ans

(entre 2016 et 2026).



48 moyenne annuelle de naissance vivantes	(entre 2013 et 2017).
455 Familles ayant au moins un enfant de moins de 18 ans	(en 2016).
135 Familles monoparentales ayant au moins un enfant de moins de 18 ans	(en 2016).
5,5 % Population totale vivant sous le seuil de faible revenu (SFR)	(en 2015).
30 % Personnes de 15 ans et plus ayant un revenu inférieur à 20 000 \$	(en 2015).
14 % Adultes de 25-64 ans sans diplôme, certificat ou grade	(en 2016).
9,3 % Taux de décrocheurs au secondaire	(entre 2011 à 2013).
83 % Taux de diplomation au secondaire après 7 ans chez les filles	(entre juin 2014 à 2016).
69 % Taux de diplomation au secondaire après 7 ans chez les garçons	(entre juin 2014 à 2016).

Les Partenaires externes de l'école dans le milieu :

Municipalité de Crabtree
Club Optimiste de Crabtree

CISSNL

Le Centre intégré de santé et de services sociaux du Nord de Lanaudière offre des services à la population desservie par la Commission scolaire des Samares. Il s'agit d'un important partenaire, car la vie scolaire est intimement liée au vécu de chacun de ses élèves. Les services offerts sur le plan scolaire :

Au primaire

- Services psychosociaux
- Vaccination 4e année
- Activités de groupe sur les saines habitudes de vie
- Sexualité et sécurité
- Services d'hygiénistes dentaires
- Dépistage de jeunes à risque de carie dentaire et pose de scellant
- Suivi auprès des élèves ayant une problématique de santé

Territoire desservi par l'école :

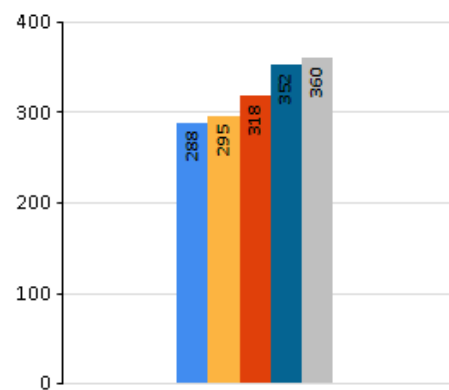
Tout le territoire de Crabtree, incluant les élèves de 6e année de St-Liguori



Environnement interne

Nombre d'élèves au courant par niveau

■ 2014-2015 ■ 2015-2016 ■ 2016-2017 ■ 2017-2018 ■ 2018-2019



École	Niveau	2014-2015	2015-2016	2016-2017	2017-2018	2018-2019	
084 - École primaire Sacré-Coeur-de-Jésus	1ère année	47	44	45	54	46	
	2e année	43	48	40	45	45	
	3e année	36	43	45	39	50	
	4e année	27	34	44	47	38	
	5e année	31	29	34	47	46	
	6e année	29	34	34	56	61	
	Passe-Partout	32	15	27	19	18	
	Préscolaire 5 ans	43	48	49	45	56	
	Total (école)		288	295	318	352	360

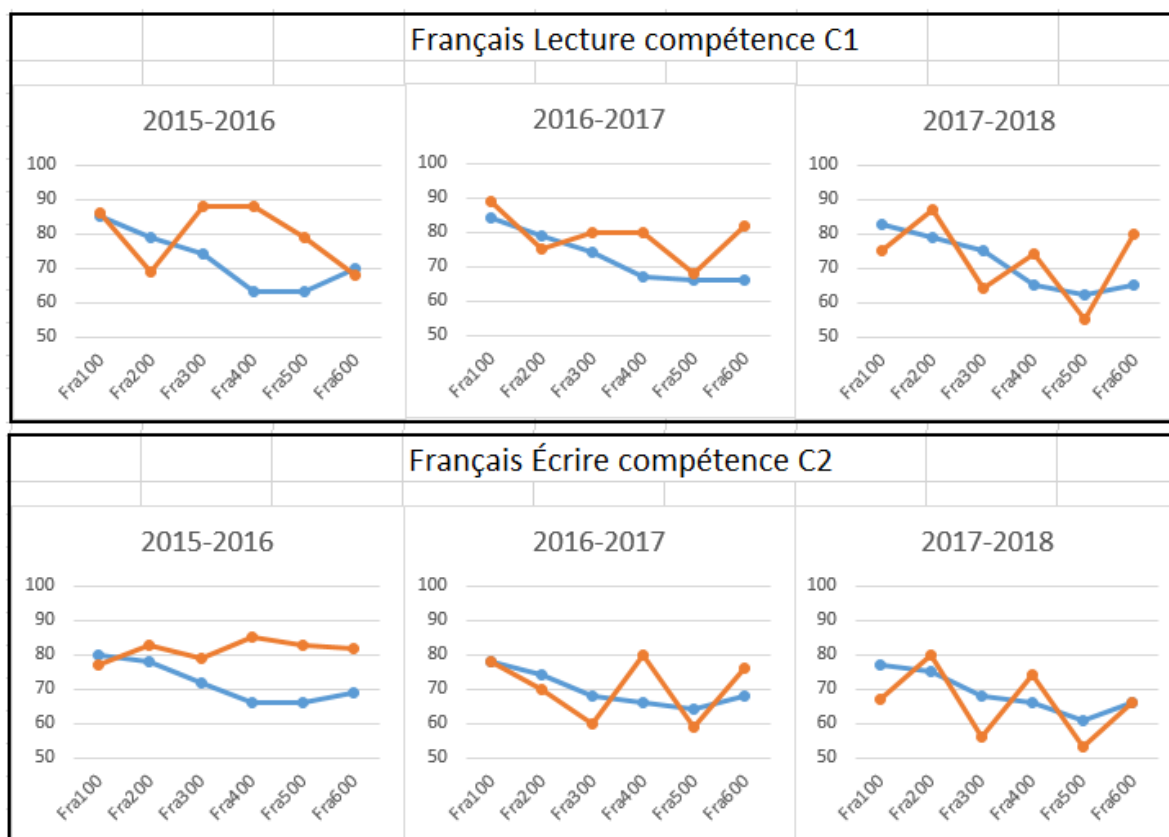


Rendement

Entre la 4^e et la 5^e année, il y a un écart significatif de + plus de 20 points sauf pour la C2 en mathématique où il y a un écart de 10 points. Il y a un écart aussi entre la 2^e et la 3^e année particulièrement pour la C2 français -17 points et C2 mathématique -12 points. Le nombre d'élèves dans la zone à risque augmente entre la 1^{re} et la 6^e année.

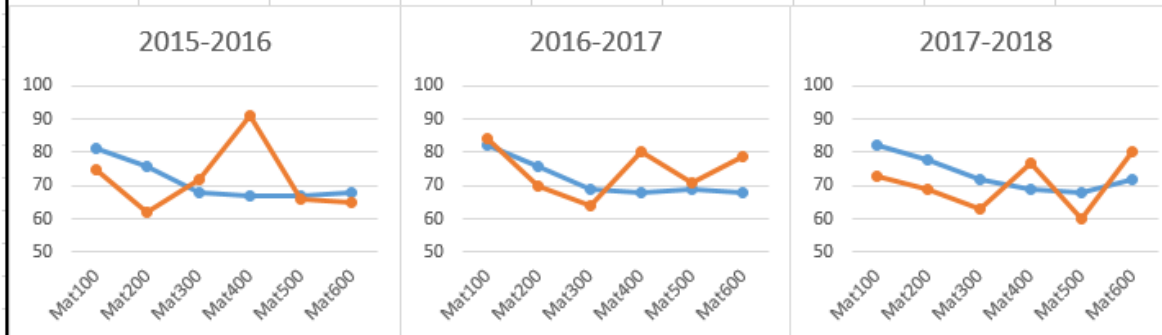
Écart avec la C.S. en math (zone 70-100)

Tableaux écarts entre la C.S. en bleu et S.C.D.J. pour la portion d'élèves en haut de 69 % (hors de la zone «élèves à risque»)

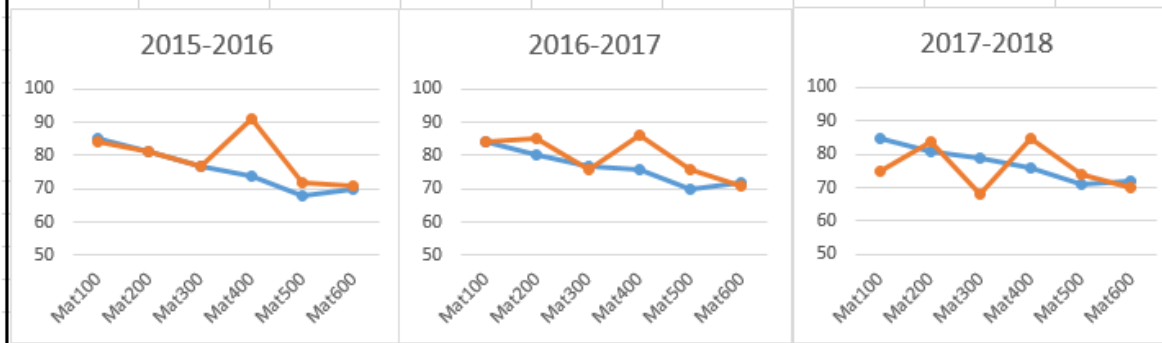




Mathématique résoudre compétence C1



Mathématique raisonner compétence C2





Bien-être (comportement)

Observation: peu ou pas d'occasions d'apprentissage des habiletés sociales (organisées et planifiées).

235 billets répertoriés depuis l'automne (environ 5 mois)

190 billets remis à des garçons

45 billets remis à des filles

104 billets en classe

70 billets sur la cour

12 billets au service des dîneurs

33 billets lors des déplacements (escalier, corridors et vestiaire) Il s'agit d'une approximation.

P.I. en lien avec les comportements (7 garçons et une fille)

P.A. en lien avec les comportements (10 garçons et une fille)



FORCES ET ZONES DE VULNÉRABILITÉ

Forces

PROGRESSION ACADÉMIQUE	BIEN-ÊTRE
Services soutien pédagogique (élèves à risque)	École on bouge
Élèves ciblés dès la maternelle pour orthopédagogie	2 TES à temps plein
Portrait-synthèse pour l'année suivante	Cohérence et constance des interventions
Personnel stable	Collaboration soutien et enseignants
Personnel consciencieux (soucieux du développement des élèves)	Entraide entre les membres du personnel
Bonne communication entre intervenants	Code de conduite, billets d'information et suivi de la TES

Zones de vulnérabilité

PROGRESSION ACADÉMIQUE	BIEN-ÊTRE
Service d'aide arrivée tardive (S.A.P.)	Programme d'habiletés sociales
Service direct ergothérapie	Accès aux services difficiles
Orthophonie débiter bloc plus tôt – septembre (pont entre maternelles et la 1 ^{re} année en mai-juin)	Cour d'école
Engagement des élèves	Encadrement récréations + dîners (cohérence des interventions et des règles claires)
Engagement des parents	
Attente de certains services pour certains élèves, dépistage tardif	
Nombreux intervenants différents	
Mandat des personnes ressources manque de clarté	



ENJEUX, ORIENTATIONS ET OBJECTIFS

Enjeu 1

La progression académique de tous les élèves 1

Orientation 1

Favoriser la diminution de la proportion (%) d'élèves dans la zone à risque (0-69). 1

Objectifs	Indicateurs	Cibles
Diminuer la proportion d'élèves dans la zone à risque (0 à 69): En français : Lecture C1 diminuer de 29 % à 25 % En mathématique : Utiliser un raisonnement mathématique C2 diminuer de 24 % à 20 %	Proportion des élèves dans la zone à risque	D'ici juin 2022



Enjeu 2

Le développement d'un environnement sain et sécuritaire. 1

Orientation 2

Favoriser le nombre d'occasions d'apprentissage des habiletés sociales faites par les enseignantes. 1

Objectifs	Indicateurs	Cibles
Soutenir le développement des habiletés sociales par l'augmentation du nombre d'occasions d'apprentissage organisées par l'école et présentées par les enseignant(e)s. Présentement : aucune, cible : 10 fois dans l'année (1 fois par mois pour chaque groupe).	Nombre d'occasions d'apprentissage des habiletés sociales	D'ici juin 2022